

INRP

*En amont du brouillon rédigé :
Nouveaux regards sur la planification du
projet d'écriture de l'école au lycée*

Olivier LUMBROSO
IUFM de Bretagne / ITEM-CNRS

La critique génétique: écriture à programme / écriture à processus

- Écriture à processus:
- « Type d'écriture sans phase préparatoire, sans plan, toujours déjà textualisant » (Almuth Grésillon)
- Type d'écriture « réfractaire à toute programmation initiale, ne s'appuyant sur aucun schéma écrit, et allant droit devant elle en commençant par une rédaction de « premier jet » qui avance en s'enrichissant de révisions à chaque nouvelle relecture du déjà rédigé (type Stendhal ou Kafka) et qui peut donner lieu à des réécritures globales sous forme des « versions » successives de l'œuvre.
(Pierre-Marc de Biasi)

Page manuscrite de la *Vie de Henry Brulard* de Stendhal
(écriture à processus)

- Écriture à programme
- « Type d'écriture qui obéit à un programme préétabli et dont l'élaboration parcourt plusieurs états génétiques (notes documentaires, plans, listes, esquisses, brouillons); exemple: Zola » (A. Grésillon)
- « [Elle] fait précéder l'écriture par un travail de conception préliminaire, sous la forme de plans, scénarios, notes, ébauches, recherches documentaires, qui ont pour fonction de préparer et d'organiser une rédaction qui pourra ensuite être mise en œuvre partie par partie, chapitre par chapitre, page par page [...] » (P.M. de Biasi)

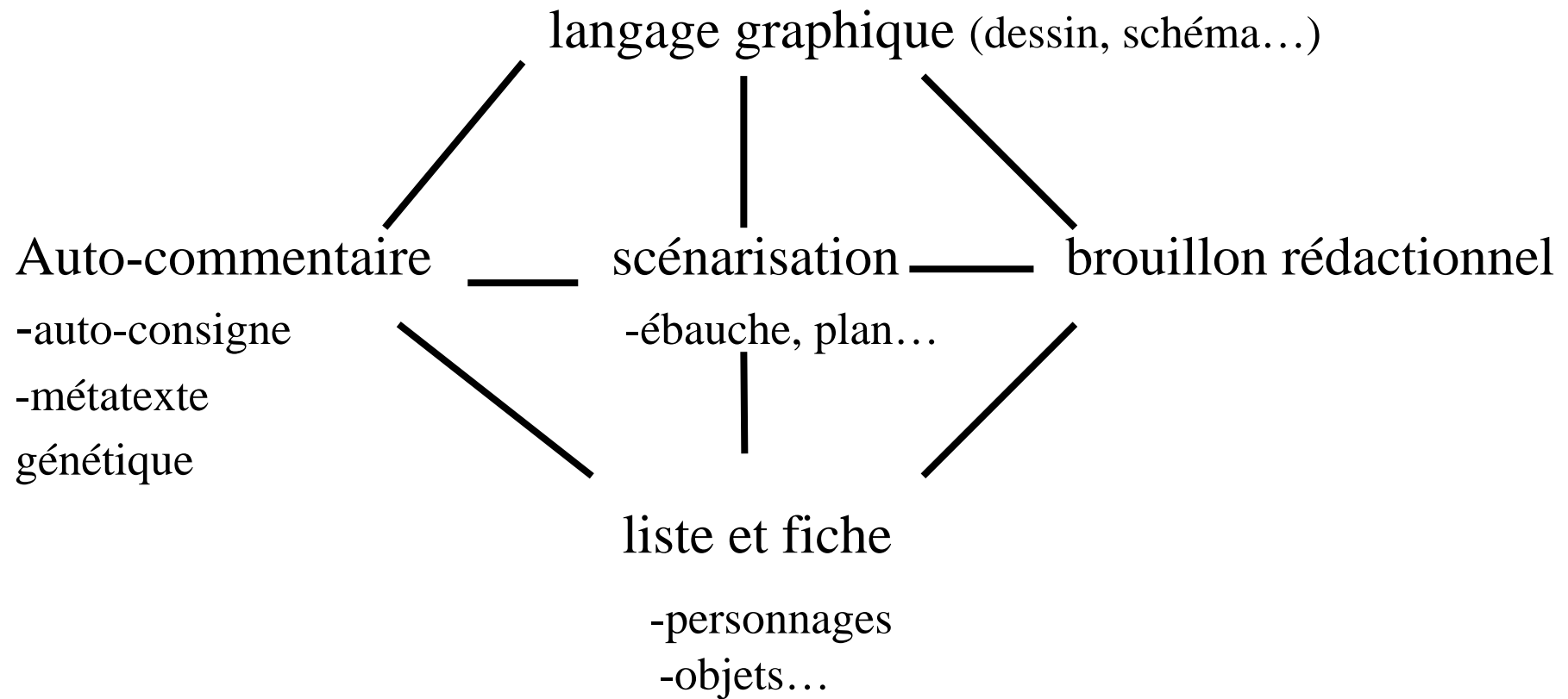
Zola et l'écriture à programme

- Ébauches
- Enquêtes de terrain
- Fiches-personnages
- Listes de titres

Zola: écriture à programme

- Schémas et croquis
- Plans détaillés
- Renseignements divers

Maîtrise des discours et conduite de projets d'écriture



Les difficultés et les troubles de l'apprentissage

Un jour, la petite Jeanne, accompagnée de son chien Léo, se rendit chez son amie Emilie, qui habitait à la lisière d'un bois. Hélas, en traversant ce bois, Jeanne fut enlevée par la méchante sorcière Graziella, jalouse de sa jeunesse et de sa beauté. Heureusement, Léo alla chercher Emilie et la conduisit jusqu'à la grande maison effrayante de Graziella. Emilie décida de sauver son amie et pénétra discrètement dans la maison. Devant elle, un grand escalier montait, montait...

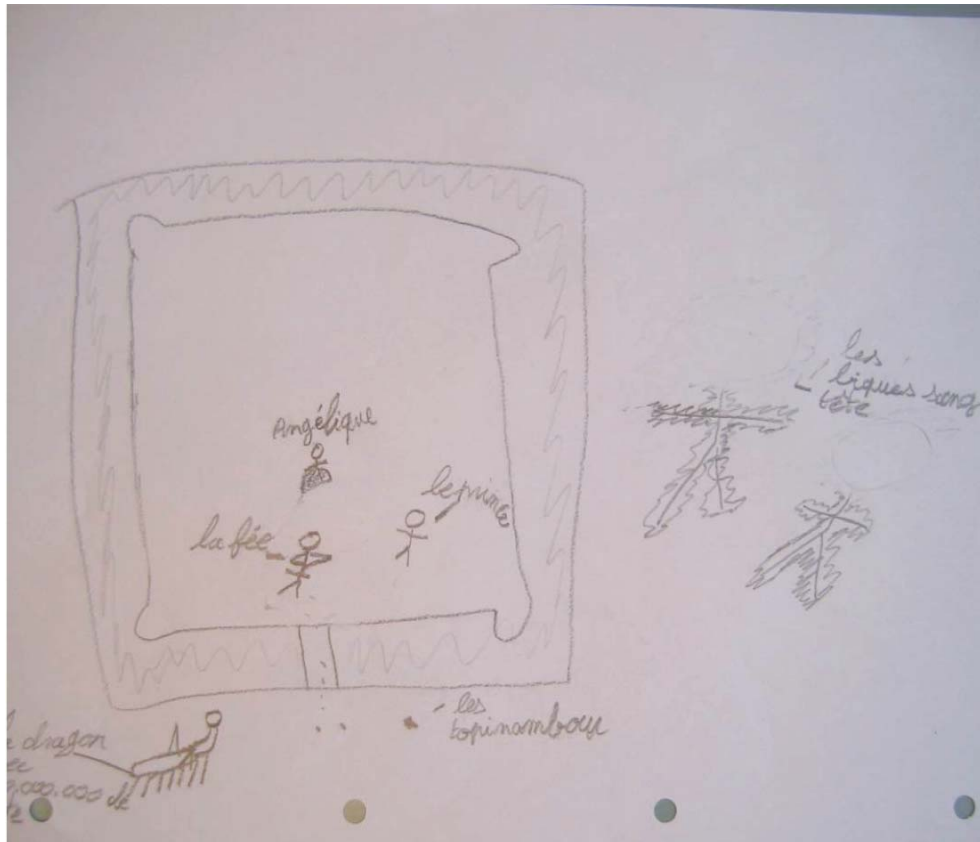
Raconte comment Emilie va sauver son amie et combattre la sorcière dans sa grande maison.

Il était une fois, Jeanne, accompagna un Monsieur et le chien Léo et c'était très long le chemin et Jeanne était très belle et une sorcière, mais malgré tout le bois faisait 9330 m. Et elle était grande la maison et la sorcière voulait tuer Emilie et Jeanne sauva Emilie et Emilie remercia Jeanne qui l'avait sauvé et l'invita dans sa grande maison et l'escalier faisait 9833 m de longueur et Jeanne aussi voulait l'inviter et elle s'était un escalier colimaçon

parce que s'était fait et il faisait plus petit ~~au moins~~ 9800 m de moins, parce que au moins la maison de Emilie la fait peur.

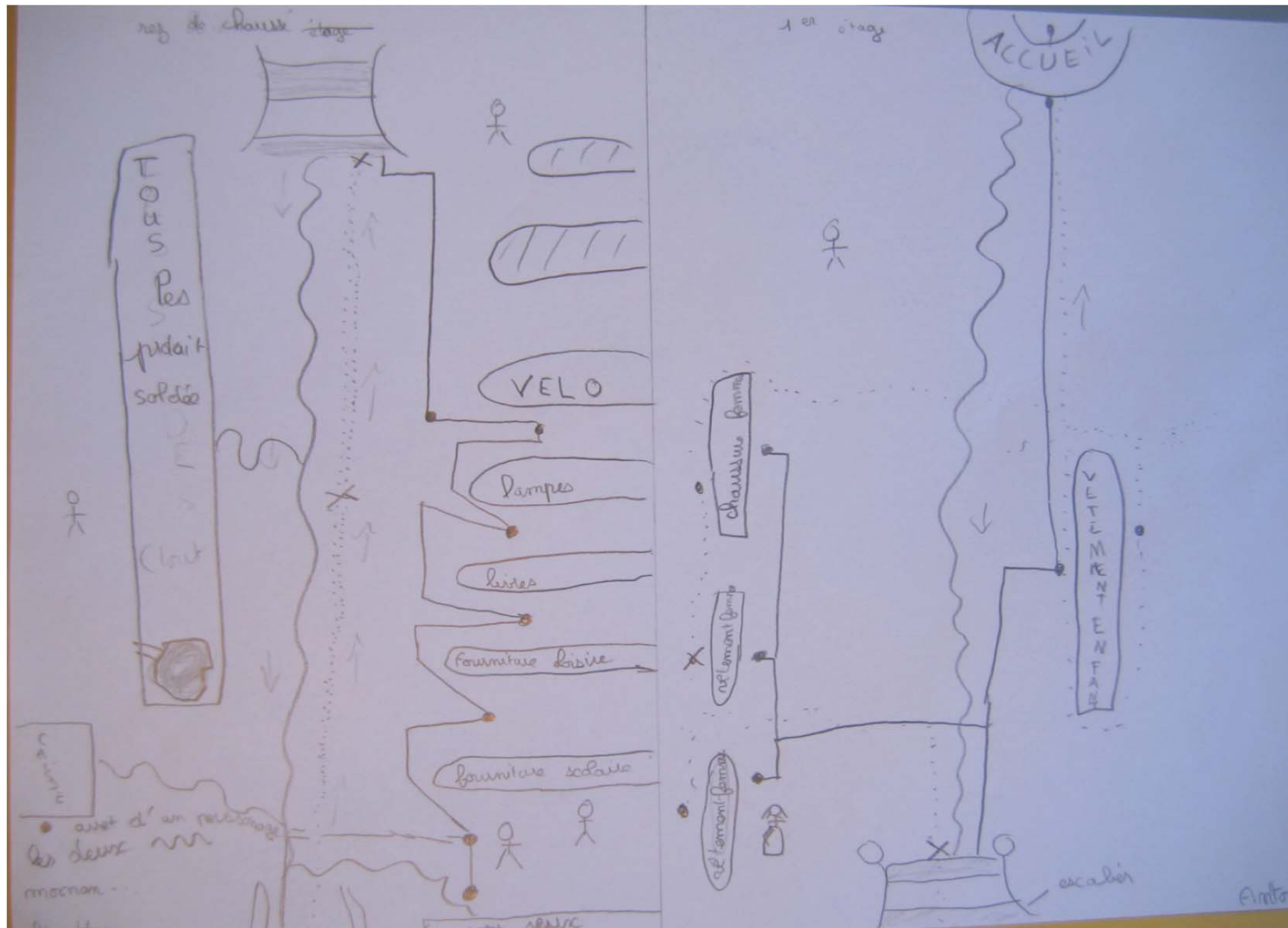
Il était une fois, Jeanne, accompagna un Monsieur, et le chien Léo et c'était très long le chemin et Jeanne était très belle et une sorcière, mais malgré tout le bois faisait 9330 m. Et elle était grande la maison et la sorcière voulait tuer Emilie et Jeanne sauva Emilie et Emilie remercia Jeanne qui l'avait sauvé et l'invita dans sa grande maison et l'escalier faisait 9833 m de longueur et Jeanne aussi voulait l'inviter et elle s'était un escalier colimaçon et il faisait plus petit [au moins] au-moins 98[00] m de moins, parce que la maison d'Emilie la fait peur.

langage visuo-spatial et conduite du récit



Un jour, la belle Angélique voulait se sauver, mais une fée
(vraie et méchante un peu)
vint et mita un prince avec une épée magique et
il réussit pas à combattre le dragon qui lança du feu
et de la glace et le dragon avait 100.000.000
de patte et s'était le dragon le plus fort du monde,
mais le prince appela la fée et lui dit "éolémor, je ne
sais pas qu'elle magi faut faire" et la fée lui donna
la magi et le prince tua le dragon, mais le dragon était
toujours vivant et le dragon avait 15.000 têtes et quand lui
x et y avait aussi les biques sans tête et il les tua
tous et voilà comment la princesse (s'était) (ses), s'est
échappé, x mais se n'était pas fini y avait aussi
les topinambour, mais s'était des amies

Langage visuo-spatial et temporalité




Pré-vision et invention dans l'écriture de la description (5ème)

ECRIRE LA DESCRIPTION D'UN PAYSAGE

Etape 1

1- Mon programme d'écriture

Mes listes de mots et d'expression pour décrire mon paysage	Mon croquis du paysage
<ul style="list-style-type: none"> - Lugubre - Sombre - Horrible - Fantomatique - Corcasses - Cadavres - Rochers - Monstre - Enorme - Méchant - Grate 	
L'ordre dans lequel je veux décrire mon paysage	L'impression que je veux donner au lecteur
Début : la horrible plage Milieu : la forêt lugubre Fin : la grate fantomatique	Je veux que mon lecteur ait l'impression que... cet endroit est morbide

Invention, construction, intention

ECRIRE LA DESCRIPTION D'UN PAYSAGE

Etape 1

1- Mon programme d'écriture

Mes listes de mots et d'expression pour décrire mon paysage	Mon croquis du paysage
<ul style="list-style-type: none"> - mer - plage - sortes végétation (brousse, saïlleuse). - grande île - île déserte - fleurs - serpent - arbres 	
L'ordre dans lequel je veux décrire mon paysage	L'impression que je veux donner au lecteur
<p>Début :</p> <p>Milieu :</p> <p>Fin :</p>	<p>Je veux que mon lecteur ait l'impression que....</p> <p>ce soit le bazar, qu'il y est des plantes partout. de peur, d'insécurité, avec les fleurs sa rassure :</p>

ECRIRE LA DESCRIPTION D'UN PAYSAGE

Etape 1

1- Mon programme d'écriture

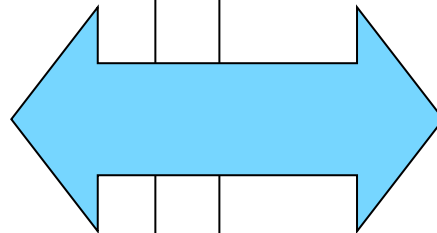
Mes listes de mots et d'expression pour décrire mon paysage	Mon croquis du paysage
<ul style="list-style-type: none"> - eau - forêt - sable - grotte - cônes - animaux - arbre tropicale - monstres - requins - plage - île 	<p>Île de Naxos</p>
L'ordre dans lequel je veux décrire mon paysage	L'impression que je veux donner au lecteur
<p>Début : eau, requins, sable, arbres tropicaux, animaux</p> <p>Milieu : forêt, cônes, volcan</p> <p>Fin : monstres, eau</p>	<p>Je veux que mon lecteur ait l'impression que....</p> <ul style="list-style-type: none"> - de peur - de joie (animaux, arbres tropicaux) - de peur - de l'incertitude - d'insécurité

**Un dispositif qui articule
programme & processus:
Le cahier d'écriture mixte (fin 3ème / début 2de)**

Page du projet programmé

- écrit d'exploration
- note d'intention
- auto-consignes de préparation
- récit scénaristique
- note documentaire
- cartographie diverse
- schéma et diagramme
- plan, argumentaire
- convocation de textes
- mise en débat et polémique

**Page du brouillon
rédactionnel**



Compte-rendu d'expérience: classe de Seconde. Lycée Rabelais, Saint-Brieuc

- Dans le cadre de l'étude d'une œuvre intégrale (*La Bête humaine* d'Emile Zola), lecture comparée du début et de la fin du roman naturaliste, du point de vue des enjeux poétiques et esthétiques : cohérence et progression narratives autour du symbole de la locomotive (gare Saint-Lazare en ouverture / train fou lancé vers Sedan en clôture).
- Ecriture d'une nouvelle en respectant des contraintes d'écriture en analogie avec le roman: « **Un personnage d'aujourd'hui se trouve dans un lieu et regarde un objet emblématique de ce lieu. Le même objet est présent à la fin de l'histoire: qu'est-il devenu? Dans quel lieu? Vu par qui? Pourquoi?** »
- Support d'écriture: le **cahier d'écriture mixte** préalablement expliqué aux élèves sans recours aux manuscrits des écrivains: dérive vers les « pastiches génétiques »: « écrire à la manière des avant-textes de... »

Le métalangage personnalisé dans la dynamique de la recherche

Cahier de Bord

Sujet

Un personnage d'aujourd'hui se trouve dans un lieu et regarde un objet emblématique de ce lieu. Le même objet est présent à la fin de l'histoire, qu'est-il devenu ? Dans quel lieu vu par qui ? Pourquoi ?

← en cours → X

(19-01-06)



Objet [↑] dans un parc ou un lieu, une place connue, emblématique d'une gr^e ville ou ses caractéristiques qui seront décrites (Pourquoi pas des jeux, une fontaine, etc. un Parc ?)

→ Elle pourrait être vue par 2 personnes différentes au début et à la fin.

1 personnage, il regarde ce lieu, il réfléchit beaucoup à qq chose qu'il fera, qu'il doit faire ds l'avenir et qui pourrait être important à l'instiguer. Mais quelque y pourrait le tracasser !!!

(20-01-06)

à la maison

London

Recherche d'un lieu
~~Regent's Park & Primrose Hill~~
~~St James's Park & Green Park~~
~~Windsington Gardens~~

1 → London Zoological Gardens (Zoo de Londres)

Bryant Parc → Carroussel
Central Parc → New York

Paris - Housseau

le Carroussel ! ce sera l'objet emblématique

L'assistance iconique: l'objet symbolique du récit

d'homme qui m'aborde.

- Heu... heu oui... oui pourquoi pas.

C'est dit. Je réponds, délibérément pas trop sûr de moi et ne réussissant même pas à aligner trois mots. La honte! Je vais alors pour me relever mais tout mon corps est endolori et je me rassois brusquement sur le banc ne pouvant rester debout. Le jeune homme fait un bon en avant en me voyant tomber mais je le stop ^{net dans son élan} avec ma main, tout va.

- C'est bon, tout va bien, pas de problème! il y a juste que cela fait pas mal de temps que je suis assise ici et je me suis relaxée trop vite.

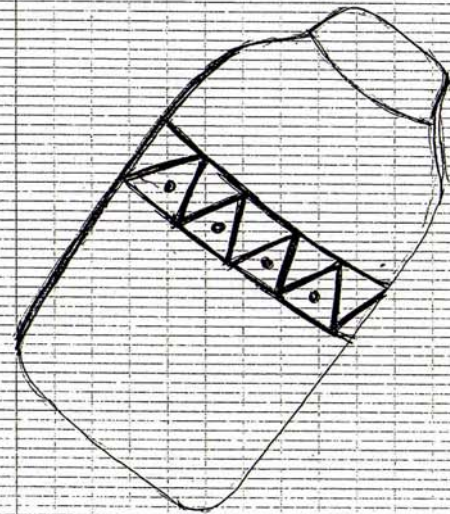
- Que je comprends, ~~je ne suis pas prête de~~
~~laisser fuir, je pourrais aller~~

Je vois son regard devier vers ma mère posée à ~~mon~~ côté de moi et ~~de dans~~ gêné et cela ~~il paraît~~ je la devine ~~je~~ soudain gêné ~~et~~ pas ~~alors~~ et lui qui était prêt à s'asseoir ici préfère pour ~~le~~ me contourner et s'asseoir de l'autre côté.

- Si cela fait seulement une semaine que vous êtes ici. Pourquoi êtes-vous à New York?

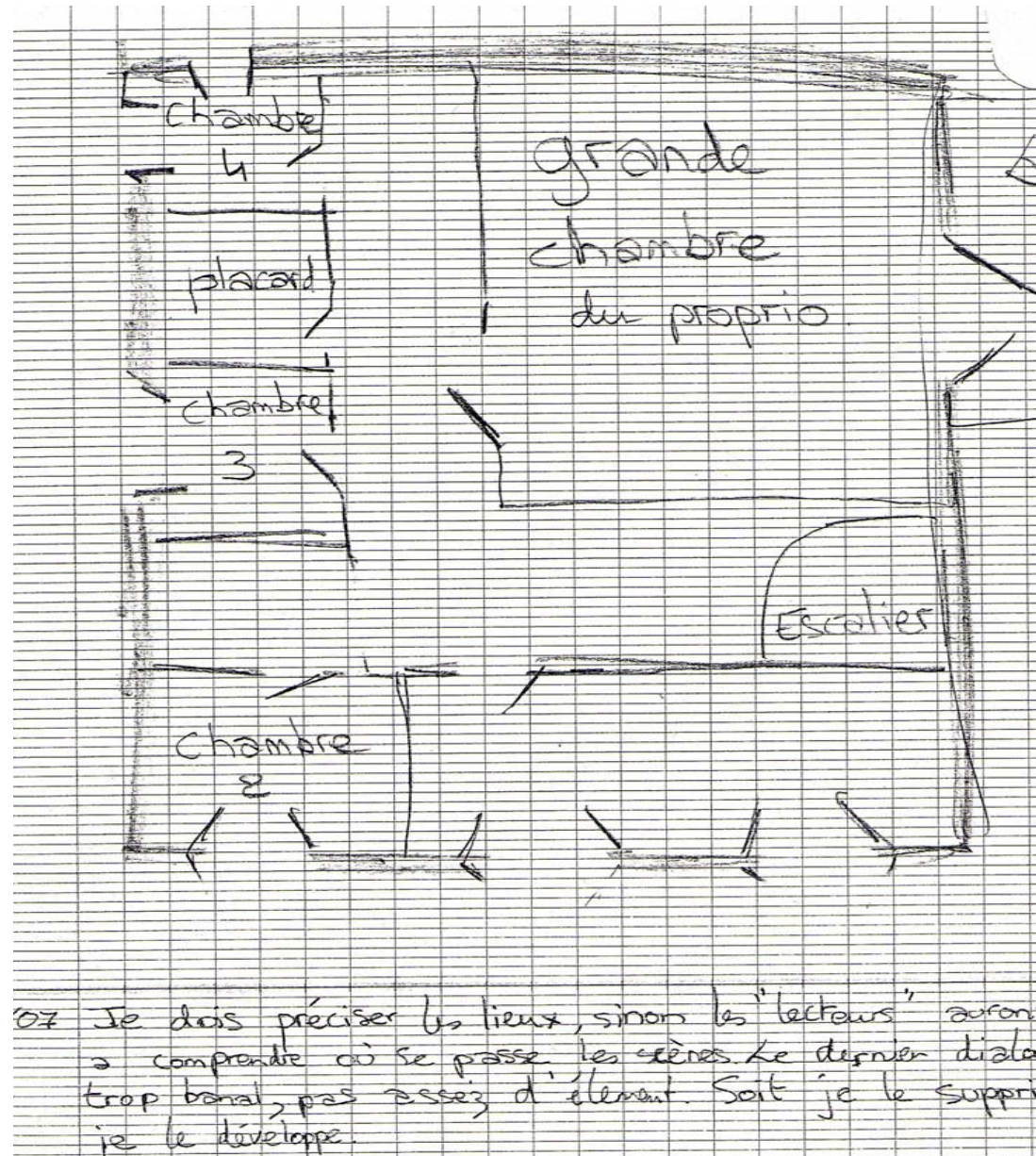
- Je suis reporter.

03/03/01
Chez moi
tenté en
France
Je suis reporter, enfin ^{je suis randonnant} ~~le~~ reporter ^{qui est} qui est habituellement aux USA a eu ^{un} ~~un~~ succès ~~chez moi~~ donc on m'a envoyé ici. C'est la première fois que je pars à l'étranger pour mon travail. Vous aimez New York alors?



03/03/01
Chez moi
Charlize n'est plus journaliste, c'est lui qui le devient.

Le plan topographique des lieux et le souci du lecteur



Le plan sténographique et l'instance de régie

- ① « La cour a tranché, et a décidé de remettre la garde des enfants à M^{me} Anderson, avec pour vous M^r Smith un droit de visite d'une fois par mois »
- ② La sentence était inévitable, M^r Smith le savait, mais il était impuissant car c'était la première fois qu'il faisait face à de tels problèmes. Cette impuissance est en partie due à son inexpérience, en effet issu d'un milieu aisé il n'avait jamais eu connaissance de telles difficultés. Il eut une vie ~~difficile~~ facile, simple et tranquille vivant dans son cocon familiale où tout les jours de l'enfance se ressemblaient et où ces phénomènes n'existaient pas il pensait continuer sa vie tel qu'il l'avait commencé, mais se divorce et la perte de la garde de ses enfants suite à son licenciement furent des obstacles qu'il ne pouvait pas franchir, il pensait à se suicider mais peu manque de courage il y renonça, Il décida donc d'accepter cet échec et de continuer à vivre avec.
- ③ A la sortie du tribunal il fut face à cette monstrueuse mégapole que l'on nomme New-York, à cet instant il se sentit plus qu'il est, d'où il vient et ce qu'il doit faire. Son seule réflexion fut de marcher à travers cette grande ville composée d'immenses bâtiments haut de plusieurs centaines de mètres, il aperçut les taxis jaunes qu'il comparait à des abeilles dans cette immense ruche d'où s'échappait un bouillonnement déraisonnable, il aperçut des centaines de personnes sur les trottoirs et dans les

- ← 1. Début → décision du juge.
2. Description de la vie de Mrs Smith:
- o Jeunesse facile.
 - o peu expérimenté.
 - o suicide
 - o Problème.
- Transition avec description de New-York
3. Description de la ville : New-York:
- o foule
 - o trafic, voitures, taxis jaunes.
 - o bruit
 - o pollution
 - o buildings, grattes ciel.
- Transition avec description du parc.
4. Description du parc:
- o air pur
 - o verdure
 - o peu de personnes.
 - o paradis avec grande ville (New-York)
- Transition avec description de l'aube.
5. Description de l'aube:
- o lumineux
 - o calme
 - o important
6. fin.

Poétique narrative de la gradation

4. En oubliant de l'éteindre, la cigarette s'anime et met le feu à l'immeuble où elle vit, ce qui laisse place à l'incendie.

	début	milieu	fin
cigarette qui se consume			
⇓			
maladie qui va jusqu'à la mort	la cigarette est calme sa fumée paraît belle Il est en bonne santé	la cigarette s'énerve Sa maladie consume sa vie malade	la cigarette est en furie => incendie il meurt
= sa se déroule crescendo	Cigarette = personnage à part entière, omniprésente ds l'histoire		

La fiche-personnage comme balisage

Caractère personnage Pascal : homme sans importance,
physique mau qui ne prend pas d'initiative
 au physique band

caractère personnage Rose : femme amoureuse et dévouée
physique à son mari. Physique
 angélique.

* Recherches symptômes préalables du cancer du pumon
 et sur la maladie en elle m

- lieu : paris → ville polluée (rappel avec la fumée)
- Période : printemps
- genre : tragique.

27/01
 Maison

6

lorsqu'un mal me vint, je toussais un peu plus de + en
 t, ma voix devenant roque au pild de matoux ^{ce qui} inquiète
 ma femme qui voulait appeler l' aller chez un medecin.
 Je leur dit que non, en ce temps d'auril, il y avait
 td les restos de l'hivers, surement un coup de froid
 m'avait rendu malade. Cela passerait, j'allais bien.
 Au fil des jours je me rendis ^{par conta} que ce n'était pas
 qu'un coup de froid, je perdais mes kilos à une
 allure folle, au moindre effort, mon corps et mon
 coeurs s'essouffait. Rose me prit de un RDV à
 l'hôpital. Ds la salle d'attente elle me serrait la
 main, si fort que la force et le courage qu'elle avait
 en telle me passait petit à petit. Cela faisait
 2 semaines qu'elle veillait à ma santé, qu'elle

Symptomes Cancer des pumon

- la toux : persistante, tenace
- Survenue de crachats sanglants
- Essoufflement
- Perte de poids
- Douleur de la poitrine
- Modification de la voix

* série d'action, main couper les phrases

Le projet « carnet de voyages »
Le Livre disparu, C. Thompson

Vers une didactique du savoir faire poétique: l' exemple du cahier à idées et du carnet de voyage

LE VOYAGE (SUITE)

①

Le 30 Jan 1890

Je trouve enfin un peu de temps pour mesurer
seule. Je me suis enfermée à double tour
dans la chambre 733 (la mienne) de l'hôtel
Beau-Rivage. L'hôtel en question est
d'ailleurs un peu misérable.

Bref, les domestiques m'apportent mon petit
déjeuner au lit tous les matins, mais la tapisserie
du couloir et des chambres se décolle, mon
lit grince la nuit, son ^{dessus de lit} ~~dessus de lit~~ est à moitié
déchiré, le tapis est fané, et le pire: la chaudière
fait des drôles de petits bruits qui font songer aux
lions d'horreur.

Mon arrivée en Océanie n'a pas passé inaperçue.
Lorsque j'ai vu les journalistes qui arrivaient

* il ne fait pas en courant j'ai cru que j'allais passer dans
le journal. En fait ils venaient interviewer
Smith! Quel accueil! Pendant toute la journée, j'ai dû suivre la MEUTE
de journalistes partout! C'est TOI qui vas risquer ta
vie mon! Pas de contact de Colonel SMITH!*

②

③

④

⑤

⑥

⑦

⑧

⑨

⑩

⑪

⑫

⑬

⑭

⑮

⑯

⑰

⑱

⑲

⑳

㉑

㉒

㉓

㉔

㉕

㉖

㉗

㉘

㉙

㉚

㉛

㉜

㉝

㉞

㉟

㊱

㊲

㊳

㊴

㊵

㊶

㊷

㊸

㊹

㊺

㊻

㊼

㊽

㊾

㊿

①

②

③

④

⑤

⑥

⑦

⑧

⑨

⑩

⑪

⑫

⑬

⑭

⑮

⑯

⑰

⑱

⑲

⑳

㉑

㉒

㉓

㉔

㉕

㉖

㉗

㉘

㉙

㉚

㉛

㉜

㉝

㉞

㉟

㊱

㊲

㊳

㊴

㊵

㊶

㊷

㊸

㊹

㊺

㊻

㊼

㊽

㊾

㊿

①

②

③

④

⑤

⑥

⑦

⑧

⑨

⑩

⑪

⑫

⑬

⑭

⑮

⑯

⑰

⑱

⑲

⑳

㉑

㉒

㉓

㉔

㉕

㉖

㉗

㉘

㉙

㉚

㉛

㉜

㉝

㉞

㉟

㊱

㊲

㊳

㊴

㊵

㊶

㊷

㊸

㊹

㊺

㊻

㊼

㊽

㊾

㊿

①

②

③

④

⑤

⑥

⑦

⑧

⑨

⑩

⑪

⑫

⑬

⑭

⑮

⑯

⑰

⑱

⑲

⑳

㉑

㉒

㉓

㉔

㉕

㉖

㉗

㉘

㉙

㉚

㉛

㉜

㉝

㉞

㉟

㊱

㊲

㊳

㊴

㊵

㊶

㊷

㊸

㊹

㊺

㊻

㊼

㊽

㊾

㊿

①

②

③

④

⑤

⑥

⑦

⑧

⑨

⑩

⑪

⑫

⑬

⑭

⑮

⑯

⑰

⑱

⑲

⑳

㉑

㉒

㉓

㉔

㉕

㉖

㉗

㉘

㉙

㉚

㉛

㉜

㉝

㉞

㉟

㊱

㊲

㊳

㊴

㊵

㊶

㊷

㊸

㊹

㊺

㊻

㊼

㊽

㊾

㊿

①

②

③

④

⑤

⑥

⑦

⑧

⑨

⑩

⑪

⑫

⑬

⑭

⑮

⑯

⑰

⑱

⑲

⑳

㉑

㉒

㉓

㉔

㉕

㉖

㉗

㉘

㉙

㉚

㉛

㉜

㉝

㉞

㉟

㊱

㊲

㊳

㊴

㊵

㊶

㊷

㊸

㊹

㊺

㊻

㊼

㊽

㊾

㊿

①

②

③

④

⑤

⑥

⑦

⑧

⑨

⑩

⑪

⑫

⑬

⑭

⑮

⑯

⑰

⑱

⑲

⑳

㉑

㉒

㉓

㉔

㉕

㉖

㉗

㉘

㉙

㉚

㉛

㉜

㉝

㉞

㉟

㊱

㊲

㊳

㊴

㊵

㊶

㊷

㊸

㊹

㊺

㊻

㊼

㊽

㊾

㊿

①

②

③

④

⑤

⑥

⑦

⑧

⑨

⑩

⑪

⑫

⑬

⑭

⑮

⑯

⑰

⑱

⑲

⑳

㉑

㉒

㉓

㉔

㉕

㉖

㉗

㉘

㉙

㉚

㉛

㉜

㉝

㉞

㉟

㊱

㊲

㊳

㊴

㊵

㊶

㊷

㊸

㊹

㊺

㊻

㊼

㊽

㊾

㊿

①

②

③

④

⑤

⑥

⑦

⑧

⑨

⑩

⑪

⑫

⑬

⑭

⑮

⑯

⑰

⑱

⑲

⑳

㉑

㉒

㉓

㉔

㉕

㉖

㉗

㉘

㉙

㉚

㉛

㉜

㉝

㉞

㉟

㊱

㊲

㊳

㊴

㊵

㊶

㊷

㊸

㊹

㊺

㊻

㊼

㊽

㊾

㊿

①

②

③

④

⑤

⑥

⑦

⑧

⑨

⑩

⑪

⑫

⑬

⑭

⑮

⑯

⑰

⑱

⑲

⑳

㉑

㉒

㉓

㉔

㉕

㉖

㉗

㉘

㉙

㉚

㉛

㉜

㉝

㉞

㉟

㊱

㊲

㊳

㊴

㊵

㊶

㊷

㊸

㊹

㊺

㊻

㊼

㊽

㊾

㊿

①

②

③

④

⑤

⑥

⑦

⑧

⑨

⑩

⑪

⑫

⑬

⑭

⑮

⑯

⑰

⑱

⑲

⑳

㉑

㉒

㉓

㉔

㉕

㉖

㉗

㉘

㉙

㉚

㉛

㉜

㉝

㉞

㉟

㊱

㊲

㊳

㊴

㊵

㊶

㊷

㊸

㊹

㊺

㊻

㊼

㊽

㊾

㊿

①

②

③

④

⑤

⑥

⑦

⑧

⑨

⑩

⑪

⑫

⑬

⑭

⑮

⑯

⑰

⑱

⑲

⑳

㉑

㉒

㉓

㉔

㉕

㉖

㉗

㉘

㉙

㉚

㉛

㉜

㉝

㉞

㉟

㊱

㊲

㊳

㊴

㊵

㊶

㊷

㊸

㊹

㊺

㊻

㊼

㊽

㊾

㊿

①

②

③

④

⑤

⑥

⑦

⑧

⑨

⑩

⑪

⑫

⑬

⑭

⑮

⑯

⑰

⑱

⑲

⑳

㉑

㉒

㉓

㉔

㉕

㉖

㉗

㉘

㉙

㉚

㉛

㉜

㉝

㉞

㉟

㊱

㊲

㊳

㊴

㊵

㊶

㊷

㊸

㊹

㊺

㊻

㊼

㊽

㊾

㊿

①

②

③

④

⑤

⑥

⑦

⑧

⑨

⑩

⑪

⑫

⑬

⑭

⑮

⑯

⑰

⑱

⑲

⑳

㉑

㉒

㉓

㉔

㉕

㉖

㉗

㉘

㉙

㉚

㉛

㉜

㉝

㉞

㉟

㊱

㊲

㊳

㊴

㊵

㊶

㊷

㊸

㊹

㊺

㊻

㊼

㊽

㊾

㊿

①

②

③

④

⑤

⑥

⑦

⑧

⑨

⑩

⑪

⑫

⑬

⑭

⑮

⑯

⑰

⑱

⑲

⑳

㉑

㉒

㉓

㉔

㉕

㉖

㉗

㉘

㉙

㉚

㉛

㉜

㉝

㉞

㉟

㊱

㊲

㊳

㊴

㊵

㊶

㊷

㊸

㊹

㊺

㊻

㊼

㊽

㊾

㊿

①

②

③

④

⑤

⑥

⑦

⑧

⑨

⑩

⑪

⑫

⑬

⑭

⑮

⑯

⑰

⑱

⑲

⑳

㉑

㉒

㉓

㉔

㉕

㉖

㉗

㉘

㉙

㉚

㉛

㉜

㉝

㉞

㉟

㊱

㊲

㊳

㊴

㊵

㊶

㊷

㊸

㊹

㊺

㊻

㊼

㊽

㊾

㊿

①

②

③

④

⑤

⑥

⑦

⑧

⑨

⑩

⑪

⑫

⑬

⑭

⑮

⑯

⑰

⑱

⑲

⑳

㉑

㉒

㉓

㉔

㉕

㉖

㉗

㉘

㉙

㉚

㉛

㉜

㉝

㉞

㉟

㊱

㊲

㊳

㊴

㊵

㊶

㊷

㊸

㊹

㊺

㊻

㊼

㊽

㊾

㊿

①

②

③

④

⑤

⑥

⑦

⑧

⑨

⑩

⑪

⑫

⑬

⑭

⑮

⑯

⑰

⑱

⑲

⑳

㉑

㉒

㉓

㉔

㉕

㉖

㉗

㉘

㉙

㉚

㉛

㉜

㉝

㉞

㉟

㊱

㊲

㊳

㊴

㊵

㊶

㊷

㊸

㊹

㊺

㊻

㊼

㊽

㊾

㊿

①

②

③

④

⑤

⑥

⑦

⑧

⑨

⑩

⑪

⑫

⑬

⑭

⑮

⑯

⑰

⑱

⑲

⑳

㉑

㉒

㉓

㉔

㉕

㉖

㉗

㉘

㉙

㉚

㉛

㉜

㉝

㉞

㉟

㊱

㊲

㊳

㊴

㊵

㊶

㊷

㊸

㊹

㊺

㊻

㊼

㊽

㊾

㊿

①

②

③

④

⑤

⑥

⑦

⑧

⑨

⑩

⑪

⑫

⑬

⑭

⑮

⑯

⑰

⑱

⑲

⑳

㉑

㉒

㉓

㉔

㉕

㉖

㉗

㉘

㉙

㉚

㉛

㉜

㉝

㉞

㉟

㊱

㊲

㊳

㊴

㊵

㊶

㊷

㊸

㊹

㊺

㊻

㊼

㊽

㊾

㊿

①

②

③

④

⑤

⑥

⑦

⑧

⑨

⑩

⑪

⑫

⑬

⑭

⑮

⑯

⑰

⑱

⑲

⑳

㉑

㉒

㉓

㉔

㉕

㉖

㉗

㉘

㉙

㉚

㉛

㉜

㉝

㉞

㉟

㊱

㊲

㊳

㊴

㊵

㊶

㊷

㊸

㊹

㊺

㊻

㊼

㊽

㊾

㊿

①

②

③

④

⑤

⑥

⑦

⑧

⑨

⑩

⑪

⑫

⑬

⑭

⑮

⑯

⑰

⑱

⑲

⑳

㉑

㉒

㉓

㉔

㉕

㉖

㉗

㉘

㉙

㉚

㉛

㉜

㉝

㉞

㉟

㊱

㊲

㊳

㊴

㊵

㊶

㊷

㊸

㊹

㊺

㊻

㊼

㊽

㊾

㊿

①

②

③

④

⑤

⑥

⑦

⑧

⑨

⑩

⑪

⑫

⑬

⑭

⑮

⑯

⑰

⑱

⑲

⑳

㉑

㉒

㉓

㉔

㉕

㉖

㉗

㉘

㉙

㉚

㉛

㉜

㉝

㉞

㉟

㊱

㊲

㊳

㊴

㊵

㊶

㊷

㊸

㊹

㊺

㊻

㊼

㊽

㊾

㊿

①

②

③

④

⑤

⑥

⑦

⑧

⑨

⑩

⑪

⑫

⑬

⑭

⑮

⑯

⑰

⑱

⑲

⑳

㉑

㉒

㉓

㉔

㉕

㉖

㉗

㉘

㉙

㉚

㉛

㉜

㉝

㉞

㉟

㊱

㊲

㊳

㊴

㊵

㊶

㊷

㊸

㊹

㊺

㊻

㊼

㊽

㊾

㊿

①

②

③

④

⑤

⑥

⑦

⑧

⑨

⑩

⑪

⑫

⑬

⑭

⑮

⑯

⑰

⑱

⑲

⑳

㉑

㉒

㉓

㉔

㉕

㉖

㉗

㉘

㉙

㉚

㉛

㉜

㉝

㉞

㉟

㊱

㊲

㊳

㊴

㊵

㊶

㊷

㊸

㊹

㊺

㊻

㊼

㊽

㊾

㊿

①

②

③

④

⑤

⑥

⑦

⑧

⑨

⑩

⑪

⑫

⑬

⑭

⑮

⑯

⑰

⑱

⑲

⑳

㉑

㉒

㉓

㉔

㉕

㉖

㉗

㉘

㉙

㉚

㉛

㉜

㉝

㉞

㉟

㊱

㊲

㊳

㊴

㊵

㊶

㊷

㊸

㊹

㊺

㊻

㊼

㊽

㊾

㊿

①

②

③

④

⑤

⑥

⑦

⑧

⑨

⑩

⑪

⑫

⑬

⑭

⑮

⑯

⑰

⑱

⑲

⑳

㉑

㉒

㉓

㉔

㉕

㉖

㉗

㉘

㉙

㉚

㉛

㉜

㉝

㉞

㉟

㊱

㊲

㊳

㊴

㊵

㊶

㊷

㊸

㊹

㊺

㊻

㊼

㊽

㊾

㊿

①

②

③

④

⑤

⑥

⑦

⑧

⑨

⑩

⑪

⑫

⑬

⑭

⑮

⑯

⑰

⑱

⑲

⑳

㉑

㉒

㉓

㉔

㉕

㉖

㉗

㉘

㉙

㉚

㉛

㉜

㉝

㉞

㉟

㊱

㊲

㊳

㊴

㊵

Expérimenter la poétique du voyage

2^{ème} page

Les traditions

Les fleurs autour des portes sont faites la "Bienvenue".

Les femmes portent sur leurs "Bella Zona" cette ceinture (ce n'est qu'un bout de ceinture).

Le carnet de visite est un carnet qui est très précieux. Dès que l'on va chez un habitant il faut montrer le carnet. Il faut le passer dans une machine et il voit si il est vrai. Si il n'est pas vrai on ne peut pas entrer.

Le signe en bois (sur la couverture) est pour dire qu'il nous appartient.

Il y a 12 jours dans la semia.

carnet de visite - accordéon semia
Fleur (catimini)
Braclet (vent et blanc)
Persique accordéon

Texte
Texte

Lexique:
Bella Zona (lunique).
semia (semaine).
Jacounama (ma pull avec capuchon mi shot).
Stavia (pendentif, Dieu du courage et Dieu des musiciens).
Chania (craie)
Boite Lettra (Boîte aux lettres)

Types d'écriture et socle commun

